

**T.C**

**İZMİT KAYMAKAMLIĞI**

**TEVFİK SENO ARDA ANADOLU LİSESİ**

**2024 – 2028  
STRATEJİK PLANI**



*“Çalışmadan, yorulmadan, üretmeden, rahat yaşamak isteyen toplumlar, önce haysiyetlerini, sonra hürriyetlerini ve daha sonrada istiklal ve istikballerini kaybederler”.*

*Mustafa Kemal ATATÜRK*

### Okul/Kurum Bilgileri

<b>İli:</b> Kocaeli		<b>İlçesi:</b> İzmit	
<b>Adres:</b>	Orhan Mah.Sadettin Yalım Caddesi. Aydınlık Sok No:108	<b>Coğrafi Konum (link)</b>	<a href="https://maps.app.goo.gl/BDiazXtjTTD8ojRW7">https://maps.app.goo.gl/BDiazXtjTTD8ojRW7</a>
<b>Telefon Numarası:</b>	02623232355	<b>Faks Numarası:</b>	-
<b>e- Posta Adresi:</b>	967318@meb.k12.tr	<b>Web sayfası adresi:</b>	<a href="https://tevfiksenoardaananadolulisesi.meb.k12.tr/">https://tevfiksenoardaananadolulisesi.meb.k12.tr/</a>
<b>Kurum Kodu:</b>	967318	<b>Öğretim Şekli:</b>	Tam Gün

## SUNUŐ

Teknoloji ve biliŐim aęında, lkemizin byme ve geliŐme hedeflerine en nemli desteęi verecek faktr eęitimidir. nk eęitim, her insanın yaŐamında, her toplumun, her lkenin geleceęinin garanti altına alınmasında en etkin yoldur.

GeliŐen ve sreklilięi izlenebilen, bilgi ve planlama temellerine dayanan gl bir yaşam Standardı ve ekonomik yapı; stratejik amalar, hedefler ve planlanmış zaman diliminde gerekleŐecek uygulama faaliyetleri ile (STRATEJİK PLAN) oluŐabilmektedir. Okulumuz, daha iyi bir eęitim seviyesine ulaŐmak dŐncesiyle srekli yenilenmeyi ve kalite kltrn kendisine ilke edinmeyi amalamaktadır. Kalite kltr oluŐturmak iin eęitim ve ęretim basta olmak zere insan kaynakları ve kurumsallaŐma, sosyal faaliyetler, alt yapı, toplumla iliŐkiler ve kurumlar arası iliŐkileri kapsayan 2024–2028 stratejik planı hazırlanmıŐtır.

Tevfik Seno Arda Anadolu Lisesi olarak en byk amacımız, deęiŐime aık, teknoloji geliŐimine destek verebilecek, zgn fikirler sunabilen, lkemiz retimine katkı saęlayabilecek, aynı zamanda kltr ve deęerlerine de sahip olarak, bizleri daha da ileriye gtrecek genler yetiŐtirmektir. İdare ve ęretmen kadrosuyla bizler aęa ayak uydurmuŐ, Trkiye Cumhuriyeti’ni daha da ykseltecek genler yetiŐtirmeyi ilke edinmiŐ bulunmaktayız.

Tevfik Seno Arda Anadolu Lisesi Stratejik Planı (2024-2028)’de belirtilen ama ve hedeflere ulaŐmamızın Okulumuzun geliŐme ve kurumsallaŐma srelerine nemli katkılar saęlayacaęına inanmaktayız.

Planın hazırlanmasında emeęi gecen ęretmen, ęrenci, velilerimize ve Okul GeliŐim Ynetim Ekibi’ne teŐekkr ederim.

**mral ELİK**  
**Okul Mdr**

## İÇİNDEKİLER

SUNUŞ.....	4
1.GİRİŞ VE STRATEJİK PLANIN HAZIRLIK SÜRECİ .....	7
1.1 Strateji Geliştirme Kurulu ve Stratejik Plan Ekibi .....	8
1.2 Planlama Süreci .....	8
2. DURUM ANALİZİ.....	9
2.1 Kurumsal Tarihçe .....	10
2.2 Uygulanmakta Olan Stratejik Planın Değerlendirilmesi .....	11
2.3 Mevzuat Analizi.....	12
2.4 Üst Politika Belgeleri Analizi.....	13
2.5 Faaliyet Alanları ile Ürün/Hizmetlerin Belirlenmesi .....	14
2.6 Paydaş Analizi .....	15
2.7 Kuruluş İçi Analiz .....	24
2.7.1 Teşkilat Şeması.....	24
2.7.2 İnsan Kaynakları.....	25
2.7.3 Teknolojik Düzey .....	30
2.7.4 Mali Kaynaklar .....	32
2.7.5 İstatistik Veriler .....	34
2.8 Çevre Analizi (PESTLE).....	37
2.10 Tespit ve İhtiyaçların Belirlenmesi.....	38
3. GELECEĞE BAKIŞ .....	39
3.1 Misyon.....	40
3.2 Vizyon .....	40
3.3 Temel Değerler .....	40
3.4 Amaç, Hedef ve Performans Göstergesi ile Stratejiler.....	41
4. MALİYETLENDİRME .....	45
5. İZLEME VE DEĞERLENDİRME .....	47

## TABLO LİSTESİ:

- Tablo 1. Strateji Geliştirme Kurulu ve Stratejik Plan Ekibi Tablosu*
- Tablo 2. Mevzuat Analizi*
- Tablo 3. Üst Politika Belgeleri Analizi Tablosu*
- Tablo 4. Faaliyet Alanlar/Ürün ve Hizmetler Tablosu*
- Tablo 5. Paydaş Sınıflandırma ve Önceliklendirme Tablosu*
- Tablo 6. Öğrenci Anketi Sonuçları*
- Tablo 7. Öğretmen Anketi Sonuçları*
- Tablo 8. Veli Anketi Sonuçları*
- Tablo 9. Mevcut Öğretmen Durumu*
- Tablo 10. Mevcut Norm Kadro Durumu*
- Tablo 11. Çalışanların Görev Dağılımları*
- Tablo 12. İdari Personelin Hizmet Süresine İlişkin Bilgiler*
- Tablo 13. Öğretmenlerin Hizmet Süreleri (Yıl İtibariyle)*
- Tablo 14. Kurumdaki Mevcut Hizmetli/Memur Sayısı*
- Tablo 15. Okul/Kurum Rehberlik Hizmetleri*
- Tablo 16. Teknolojik Araç-Gereç Durumu*
- Tablo 17. Fiziki Mekan Durumu*
- Tablo 18. Kaynak Tablosu*
- Tablo 19. Gelir-Gider Tablosu*
- Tablo 20. PESTLE Analiz Tablosu*
- Tablo 21. GZFT Listesi*
- Tablo 22. Amaç Hedef Gösterge ve Stratejilere İlişkin Tablolar*
- Tablo 23. Tahmini Maliyet Tablosu*

# **1.BÖLÜM**

## **GİRİŞ VE STRATEJİK PLANIN HAZIRLIK SÜRECİ**

# 1.GİRİŞ VE STRATEJİK PLANIN HAZIRLIK SÜRECİ

## 1.1 Strateji Geliştirme Kurulu ve Stratejik Plan Ekibi

Stratejik Planlama çalışmaları, Millî Eğitim Bakanlığı Strateji Geliştirme Başkanlığınının 2022-21 Sayılı Genelgesi gereğince başlatılmıştır.

Strateji Geliştirme Kurulu: Okul müdürünün başkanlığında, bir okul müdür yardımcısı, bir öğretmen ve okul/aile birliği başkanı ile bir yönetim kurulu üyesi olmak üzere 5 kişiden oluşan üst kurul kurulur.

Stratejik Plan Ekibi: Okul müdürü tarafından görevlendirilen ve üst kurul üyesi olmayan müdür yardımcısı başkanlığında, belirlenen öğretmenler ve gönüllü velilerden oluşur.

*Tablo 1. Strateji Geliştirme Kurulu ve Stratejik Plan Ekibi Tablosu*

Strateji Geliştirme Kurulu Bilgileri		Stratejik Plan Ekibi Bilgileri	
Adı Soyadı	Ünvanı	Adı Soyadı	Ünvanı
Ömral ÇELİK	Müdür	Serap SEVDA	Müdür Yardımcısı
Serap SEVDA	Müdür Yardımcısı	Eda AKSOY	Öğretmen
Yusuf AYDIN	Öğretmen	Özlem GÜNDEN	Öğretmen
Banu KAHRAMAN	Okul Aile B. Başkanı	Yusuf YALÇIN	Öğretmen
Elif HASANKALE	Okul Aile Birliği Üyesi	Nuran DAŞTEMUR	Gönüllü Veli

## 1.2 Planlama Süreci

2024-2028 dönemi stratejik plan hazırlanma süreci Strateji Geliştirme Kurulu ve Stratejik Plan Ekibi'nin oluşturulması ile başlamıştır. Ekip tarafından oluşturulan çalışma takvimi kapsamında ilk aşamada durum analizi çalışmaları yapılmış ve durum analizi aşamasında, paydaşlarımızın plan sürecine aktif katılımını sağlamak üzere paydaş anketi, toplantı ve görüşmeler yapılmıştır. Durum analizinin ardından geleceğe yönelim bölümüne geçilerek okulumuzun/kurumumuzun amaç, hedef, gösterge ve stratejileri belirlenmiştir.



# **2.BÖLÜM**

## **DURUM ANALİZİ**

## **2. DURUM ANALİZİ**

### **2.1 Kurumsal Tarihçe**

Tarihsel gelişim olarak; Orhangazi İlkokulu,1921 yılında şu an okulumuzun bulunduğu alanda ilimizin tarihi okullarından biri olarak eğitim-öğretim faaliyetine başlamıştır. Marmara bölgesinde 17 Ağustos 1999'da yaşanan büyük deprem felaketi sonrasında okul binası yıkılmıştır. Avrupa Yapısal Çelik Birliği (ECCS) ve Türk Yapısal Çelik Derneği'nin (TUCSA) ortak projesi olarak 20 derslikli çelik konstrüksiyon bir okul binası yaptırılmıştır. Yapılan bu okula, Türk Yapısal Çelik Derneği'nin kurucusu ve ilk dernek başkanı olan merhum Prof. Dr. Tefrik Seno Arda'nın ismi verildi.

Okulumuz, 210.02.2008 tarih ve 2151 sayılı Bakanlık Onayıyla Anadolu Lisesi olmuştur.

## 2.2 Uygulanmakta Olan Stratejik Planın Değerlendirilmesi

STRATEJİK AMAÇ	STRATEJİK HEDEF	PERFORMANS GÖSTERGESİ	DEĞERLENDİRME
Devamsızlık Oranını Yıllan Yıla Düşürmek	Devamsızlık Oranını 5 Yıl İçinde Azaltmak	PG1.1.a PG1.1.b PG1.1.c PG1.1.d PG1.1.e	Öğrenci devam oranının 2019 ve 2020 yılları için yükseldiği devam eden yıllarda ise Pandemi nedeni devam oranının düştüğü görülmektedir.
Öğrencilerin Ders Başarısını Yükseltmek	Ders Başarısını Artırmak	Pg1.1.a PG1.1.b PG1.1.c PG1.1.d PG1.1.e PG1.1.f PG1.1.g	Öğrencilerin takdir ve teşekkür belgesi alanların sayısının arttığı, doğrudan sınıfını geçen öğrenci sayısının arttığı, Sınıf tekrarına kalan öğrenci sayısının azaldığı görülmektedir.
Okul Veli İşbirliğinin Sağlanması	Okul Veli İşbirliğini Artırmak	PG1.1.a PG1.1.b	Okul aile birliği toplantılarına ve veli toplantılarına katılımın arttığı ve rehberlik servisinde velilere bu doğrultuda yapılan çalışmaların sayıca yeterli olduğu görülmektedir.
Sektör-Okul Üniversite-Okul İşbirliğini Güçlendirmek	Sektör-Okul Üniversite-Okul İşbirliğini Artırmak.	PG1.1.a PG1.1.b	Özellikle Üniversitelere yapılan tanıtım gezileri ve projeler için Üniversitelerden alınan desteklerin olumlu yansımaları görülmektedir.
Üniversite Kazanma Oranını Artırmak	Üniversiteye Yerleşme Oranını Artırmak.	PG1.1.a PG1.1.b PG1.1.c	Destekleme ve Yetiştirme Kurslarına olan katılımın sonucu olarak üniversite yerleşme oranının yükseldiği görülmektedir.
Disiplin Olaylarını Azaltmak	Öğrenci Disiplin Olaylarını Ceza Vermeden Önlemek	PG1.1.a PG1.1.b PG1.1.c PG1.1.d	2019 ve 2020 yılları için disiplin cezalarının azaldığı devam eden yıllarda ise özellikle pandemi sonrası disiplin cezalarında artışların olduğu görülmektedir.
Kantinin Fiziki Ortamının Düzeltmesi ve Öğrenci Memnuniyetinin Artırılması	Kantinin Fiziki Ortamının Düzeltmesi	PG1.1.a PG1.1.b PG1.1.c	Kantinin fiziksel durumunun iyileştiği görülmektedir.

## 2.3 Mevzuat Analizi

Tablo 2. Mevzuat Analizi

<b>KANUN</b>		
TARİH	NUMARA	ADI
23/07/1965	657	DEVLET MEMURLARI KANUNU
14/06/1973	1739	MİLLİ EĞİTİM TEMEL KANUNU
09/10/2003	4982	BİLGİ EDİNME HAKKI KANUNU

<b>YÖNETMELİK</b>		
YAYIMLANDIĞI		ADI
TARİH	SAYI	
07/09/2013	28758	Ortaöğretim Kurumları Yönetmeliği
18/06/2014	29034	Milli Eğitim Bakanlığına Bağlı Eğitim Kurumlarının Yönetici ve Öğretmenlerinin Norm Kadrolarına İlişkin Yönetmelik
10/06/2014	29026	Milli Eğitim Bakanlığına Bağlı Eğitim Kurumları Yöneticilerinin Görevlendirilmesine İlişkin Yönetmelik
12/10/2013	28793	Milli Eğitim Bakanlığı Personelinin Görevde Yükselme; Unvan Değişikliği ve Yer Değiştirme Suretiyle Atanma Yönetmeliği
09/02/2012	28199	Okul Aile Birliği Yönetmeliği
09/08/2006	26254	Milli Eğitim Bakanlığı Kurum Tanıtım Yönetmeliği
14/03/2009	27169	Rehberlik Hizmetleri Yönetmeliği
26/12/1995	22505	Milli Eğitim Bakanlığı Sosyal ve Kültürel Yarışmalar Yönetmeliği
08/08/1984	84/8422	Resmî Mühür Yönetmeliği

<b>YÖNERGE</b>		
YAYIMLANMA		ADI
TARİH	SAYI	
25/10/2013	3087071	Milli Eğitim Bakanlığı Ortaöğretim Kurumlarına Geçiş Yönergesi
16/04/2013	626476	Milli Eğitim Bakanlığı Personeline Başarı, Üstün Başarı ve Ödül Verilmesine Dair Yönerge
16/01/2013	34932	Milli Eğitim Bakanlığı İzin Yönergesi
17/12/2010	25822	Milli Eğitim Bakanlığı Merkezi Sınav Yönergesi
12/01/2009	9	Milli Eğitim Bakanlığı Yangın Önleme ve Söndürme Yönergesi
10/11/1999	2506	Milli Eğitim Bakanlığı Toplam Kalite Yönetimi Uygulama Yönergesi
13/11/2006	2590	Milli Eğitim Bakanlığı Okul Kütüphaneleri Standart Yönergesi
15/11/2007	2594	Milli Eğitim Bakanlığı Bayrak Törenleri Yönergesi
12/09/2004	2564	Milli Eğitim Bakanlığı Demokrasi Eğitimi ve Okul Meclisleri Yönergesi

## 2. 4 Üst Politika Belgeleri Analizi

Üst politika belgeleri;

- 12. Kalkınma Planı
- Cumhurbaşkanlığı Programı,
- Orta Vadeli Program,
- Cumhurbaşkanlığı Yıllık Programı,
- Millî Eğitim Bakanlığı Stratejik Planı,
- İl Millî Eğitim Müdürlüğü Stratejik Planı,
- İlçe Millî Eğitim Müdürlüğü Stratejik Planı

*Tablo 3. Üst Politika Belgeleri Analizi Tablosu*

Üst Politika Belgesi	İlgili Bölüm/Referans	Verilen Görevler/İhtiyaçlar
12. KALKINMA PLANI	EGİTİM HEDEFLERİ	Okullaşma Oranlarının artırılması, Akademik Becerilerin İzlenmesi,
CUMHURBAŞKANLIĞI PROGRAMI	NİTELİKLİ İNSAN GÜÇLÜ TOPLUM	Gençliğin ve çocuklarının eğitim Niteliğinin artırılması
MİLLÎ EĞİTİM BAKANLIĞI STRATEJİK PLANI		
İL MİLLÎ EĞİTİM MÜDÜRLÜĞÜ STRATEJİK PLANI		
İLÇE MİLLÎ EĞİTİM MÜDÜRLÜĞÜ STRATEJİK PLANI		

## 2.5 Faaliyet Alanları ile Ürün/Hizmetlerin Belirlenmesi

*Tablo 4. Faaliyet Alanlar/Ürün ve Hizmetler Tablosu*

Faaliyet Alanı	Ürün/Hizmetler
Öğretim-eğitim faaliyetleri	<b>Öğrenci İşleri</b> Kayıt-nakil işleri Devam-devamsızlık Sınıf geçme Sınav hizmetleri Öğrenci Başarısının Değerlendirilmesi Destekleme ve Yetiştirme Kursları
Rehberlik faaliyetleri	Öğrencilere rehberlik yapmak Velilere rehberlik etmek Rehberlik faaliyetlerini yürütmek
Sosyal faaliyetler	Yurt İçi Geziler
Sportif faaliyetler	İl İçi ve İller Arası Sportif Müsabakalar
Kültürel ve sanatsal faaliyetler	Müzik ve Şiir Dinletileri, Satranç Müsabakaları, Tiyatro Gösterileri
İnsan kaynakları faaliyetleri (mesleki gelişim faaliyetleri, personel etkinlikleri...)	Derece ve Terfi İşlemleri Hizmet İçer Eğitimler Özlük Hakları
Okul aile birliği faaliyetleri	Aylık Yapılan Okulun Eksiklerini Gidermeye Yönelik Toplantılar.
Öğrencilere yönelik faaliyetler	Veli Ziyaretleri, Kulüp Faaliyetleri
Ölçme değerlendirme faaliyetleri	YKS'ye Yönelik Deneme Sınavı, Türkiye Geneli Deneme Sınavları
Öğrenme ortamlarına yönelik faaliyetler	Robotik Laboratuvarın Eksiksiz Kullanılması
Ders dışı faaliyetler	Müze ve Ören Yerleri Ziyaretleri, Belirli Gün ve Hafta Etkinlikleri
Proje Çalışmaları	Sosyal Projeler

## 2.6 Paydaş Analizi

Paydaş analizi kapsamında, öncelikle paydaşlar belirlenerek iç ve dış paydaş olarak tasnif edilmiştir. Katılımcılığı artırmak ve paydaş görüşlerini plana yansıtılabilmek amacıyla anket uygulaması, mülakat, atölye çalışması ve toplantılardan yararlanılmıştır.

*Tablo 5. Paydaş Sınıflandırma ve Önceliklendirme Tablosu*

PAYDAŞLAR	İÇ PAYDAŞ	DIŞ PAYDAŞ	ÖNCELİĞİ (5 Yüksek Öncelik -1 Düşük Öncelik)
Millî Eğitim Bakanlığı		X	5
Valilik		X	5
İl Millî Eğitim Müdürlüğü		X	5
Kaymakamlık		X	5
İl Milli Eğitim Müdürlüğü		X	5
İlçe Millî Eğitim Müdürlüğü		X	5
Öğretmenler	X		5
Öğrenciler	X		5
Veliler		X	5
Okul Aile Birliği	X		5
Diğer çalışanlar	X		4
Kocaeli Üniversitesi		X	4
Kocaeli Büyükşehir Belediyesi		X	3
İzmit Belediyesi		X	4
Güvenlik Güçleri (Emniyet, Jandarma)		X	4
Muhtarlık		X	3
Sivil Toplum Kuruluşları		X	3
Medya ve Sosyal Medya	X	X	4

Paydaş anketlerine ilişkin ortaya çıkan temel sonuçlar şu şekildedir:

Tablo 6. Öğrenci Anketi Sonuçları

Anket Soruları	5 üzerinden aldığı puan
1 Öğretmenlerimle ihtiyaç duyduğumda rahatlıkla görüşebilirim.	4,23
2 Okul müdürü ile ihtiyaç duyduğumda rahatlıkla konuşabiliyorum.	4,44
3 Okulun rehberlik servisinden yeterince yararlanabiliyorum.	4,78
4 Okula ilettiğimiz öneri ve isteklerimiz dikkate alınır.	3,45
5 Okulda kendimi güvende hissediyorum.	3,55
6 Okulda öğrencilerle ilgili alınan kararlarda bizlerin görüşleri alınır.	3,96
7 Öğretmenler yeniliğe açık olarak derslerin işleyişinde çeşitli yöntemler kullanmaktadır.	4,2
8 Derslerde konuya göre uygun araç gereçler kullanılmaktadır.	3,42
9 Teneffüslerde ihtiyaçlarımı giderebiliyorum.	3,26
10 Okulun içi ve dışı temizdir.	4
11 Okulun binası ve diğer fiziki mekanlar yeterlidir.	3,98
12 Okul kantininde satılan malzemeler sağlıklı ve güvenlidir.	3,75
13 Okulumuzda yeterli miktarda sanatsal ve kültürel faaliyetler düzenlenmektedir.	4,33

Tablo 7. Öğretmen Anketi Sonuçları

Anket Soruları	5 üzerinden aldığı puan
1 Okulumuzda alınan kararlar, çalışanların katılımıyla alınır.	4,02
2 Kurumdaki tüm duyurular çalışanlara zamanında iletilir.	4,71
3 Her türlü ödüllendirmede adil olma, tarafsızlık ve objektiflik esastır.	3,73
4 Kendimi okulun değerli bir üyesi olarak görürüm.	3,87
5 Çalıştığım okul bana kendimi geliştirme imkânı tanımaktadır.	3,93
6 Okul, teknik araç ve gereç yönünden yeterli donanıma sahiptir.	3,93
7 Okulda çalışanlara yönelik sosyal ve kültürel faaliyetler düzenlenir.	3,02
8 Okulda öğretmenler arasında ayırım yapılmamaktadır.	4,13
9 Okulumuzda yerelde ve toplum üzerinde olumlu etki bırakacak çalışmalar yapmaktadır.	3,27
10 Yöneticilerimiz, yaratıcı ve yenilikçi düşüncelerin üretilmesine teşvik etmektedir.	3,53
11 Yöneticiler, okul vizyonunu, stratejilerini, iyileştirmeye açık alanlarını vs. çalışanlarla paylaşır.	4,00
12 Okulumuzda sadece öğretmenlerin kullanımına tahsis edilmiş yerler yeterlidir.	3,43
13 Alanıma ilişkin yenilik ve gelişmeleri takip eder ve kendimi güncellerim.	4,60



Tablo 8. Veli Anketi Sonuçları

Anket Soruları		5 üzerinden aldığı puan
1	İhtiyaç duyduğumda okul çalışanlarıyla rahatlıkla görüşebiliyorum.	3,56
2	Bizi ilgilendiren okul duyurularını zamanında öğreniyorum.	4,06
3	Öğrencimle ilgili konularda okulda rehberlik hizmeti alabiliyorum.	4,76
4	Okula ilettiğim istek ve şikayetlerim dikkate alınıyor.	3,30
5	Öğretmenler yeniliğe açık olarak derslerin işlenişinde çeşitli yöntemler kullanmaktadır.	3,60
6	Okulda yabancı kişilere karşı güvenlik önlemleri alınmaktadır.	3,76
7	Okulda bizleri ilgilendiren kararlarda görüşlerimiz dikkate alınır.	3,42
8	E-Okul Veli Bilgilendirme Sistemi ile okulun internet sayfasını düzenli olarak takip ediyorum.	3,50
9	Çocuğumun okulunu sevdiğini ve öğretmenleriyle iyi anlaştığını düşünüyorum.	4,14
10	Okul, teknik araç ve gereç yönünden yeterli donanıma sahiptir.	3,94
11	Okul her zaman temiz ve bakımlıdır.	3,62
12	Okulun binası ve diğer fiziki mekanlar yeterlidir.	3,90
13	Okulumuzda yeterli miktarda sanatsal ve kültürel faaliyetler düzenlenmektedir.	3,51

## ÖĞRENCİ GÖRÜŞ VE DEĞERLENDİRMELERİ ANKETİ

Öğrenci Görüş ve Değerlendirmeleri Anketinin sonuçlarına göre;

1. Öğretmenlerimle ihtiyaç duyduğumda rahatlıkla görüşebilirim: Katılımcıların %85'i olumlu yanıt vermiştir. Öğretmen öğrenci iletişiminin artırılabilmesi için öğretmenlere ait program ve görüşme saatlerinin öğrenciler tarafından görülebilecek bir alanda ilan edilmesi faydalı olabilecektir.
2. Okul Müdürü ile ihtiyaç duyduğumda rahatlıkla konuşabiliyorum: %89 olumlu yanıt %11 olumsuz yanıt bulunmaktadır. Olumsuz yanıt veren öğrencilerinde rahatlıkla okul müdürüne ulaşabilmesi için gerekli hassasiyet gösterilecek.
3. Okulun rehberlik servisinden yeterince yararlanabiliyorum : %95 olumlu %6 ise olumsuz yanıt verilmiştir. Bu durum içerisinde Rehberlik Servisinin sadece olumsuz öğrenci davranışları ile ilgilenmediği; eğitsel rehberlikte dahil olmak üzere farklı konularla ilgili görüşmeler yapabilecekleri ve hangi sınıflardan hangi Rehber Öğretmenimizin sorumlu olduğu öğrencilere duyurulduğunda öğrencilerin yeterince rehberlik servisinden faydalanabilmesi sağlanabilir.
4. Okula ilettiğimiz öneri ve isteklerimiz dikkate alınır : %69 olumlu yanıt karşın %31 olumsuz yanıt olan bu soruna yönelik olarak öğrencilerin istek ver önerilerini sunabilecekleri dilek kutularını ve Sınıf Başkanlarını ve Sınıf Rehber Öğretmenlerini kullanarak kendilerini ifade etmeleri sağlanabilir
5. Okulda kendimi güvende hissediyorum : %71 olumlu %29 olumsuz yanıt verilen bu durum ile ilgili zaman zaman öğrencilerin yaşadıkları olumsuz durumları ilgili mercilere iletmek konusunda çekindikleri kendileri ve velileri tarafından ifade edilmektedir. Öğrencilerin karşılaştıkları problemler ile ilgili Okul İdaresi, rehberlik servisi ve Sınıf Rehber Öğretmeni ile iletişime geçmeleri durumunda çözüm üretileceği özellikle oryantasyon eğitimleri sırasında anlatılmalıdır.
6. Okulda öğrencilerle ilgili alınan kararlarda bizlerin görüşleri alınır: %79 Olumlu %21 olumsuz görüş beyan edilmiştir. Yapılacak uygulamalar ile ilgili ön çalışma öğrencilerin yönetim sürecine dahil olmasını sağlayabilecektir.
7. Öğretmenler yeniliğe açık olarak derslerin işlenişinde çeşitli yöntemler kullanmaktadır: %84 Olumlu %16 olumsuz yanıt verildiği görülmüştür. Öğretmenlerin öğrenme ortamlarında farklı yöntemler kullanmaları doğrultusunda ilgili kurullarda (Öğretmenler Kurulu ve Zümre Toplantıları) durumun değerlendirilmesi ve yöntem ve tekniklerle ilgili Rehberlik servisinin seminer vermesi çeşitlilik sağlayabilir.
8. Derslerde konuya göre uygun araç gereçler kullanılmaktadır:%68 olumlu % 32 olumsuz yanıt verilen bu durum ile ilgili Zümre toplantılarında ders araç-gereçleri ile ilgili çeşitlendirme başlığının etrafıca ele alınması faydalı olabilecektir.
9. Teneffüslerde ihtiyaçlarımı giderebiliyorum: %35 lik bir kesim öğrenci teneffüs saatlerinin yetersizliğinden bahsetmektedir. Uygulama mevcut yönetmelikler dahilinde yapılmaktadır. Bu durum ile ilgili olarak zaman yönetimi ile ilgili bilgiler verilmesi kısmen de olsa çözüm üretebilir.
10. Okulun içi ve dışı temizdir : %20 olumsuz ve beyanda bulunan öğrencimiz bulunmaktadır. Okulun rutin temizliği gün aşırı kesinlikle yapılmaktadır. Ancak öğrencilerin temizlik alışkanlığının olmadığı görülmektedir. Bununla ilgili Sınıf Rehber Öğretmeni ve Okul Rehber Öğretmenlerinin gerekli bilgilendirmeleri sıklıkla yapmaları öğrencileri bu konuda daha duyarlı olmaya teşvik edebilir.

11. Okulun binası ve diğer fiziki mekânlar yeterlidir: %80 olumlu % 20 olumsuz yanıt verilmiştir. Okulumuzda eksikliği hissedilen alanlar ile ilgili öğrencilere bir anket çalışması yapıp bu doğrultuda iyileştirme yapılması faydalı olabilecektir.

12. Okul kantininde satılan malzemeler sağlıklı ve güvenlidir: %75'i olumlu %25'i olumsuz görüş beyan etmiştir.

13. Okulumuzda yeterli miktarda sanatsal ve kültürel faaliyetler düzenlenmektedir: %13 oranında olumsuz görüş beyan edilmiştir. Burada öğrencilerimizden gelen talepler değerlendirildiğini söylemek gerekir. Ancak öğrencilerimizde genel olarak bir isteksizlik hakim bulunmaktadır. Bu durumu teşvik edecek yöntemlerin geliştirilmesi faaliyetlere katılan öğrencilerin desteklenmesi talebi artırabilir.

## ÖĞRENCİ GÖRÜŞLERİ

### Olumlu (Başarılı) yönlerimiz

Okulumuzun öğretmen kadrosunun yeterli olması, farklı gezilerin ve sportif faaliyetlerin düzenlenmesi, Spor faaliyetlerinde başarılı olmamız; İdare ve öğretmen yaklaşımlarının iyi olması, rehberlik servisinde rahatlıkla kendilerini ifade edebilmeleri, yeniliklere açık olunması öğrencilerimiz tarafından olumlu bulunan yönlerimiz.

### Olumsuz (başarısız) yönlerimiz

Okulda öğrencilerin dinlenebilecekleri, boş zamanlarını verimli kullanabilecekleri alanların az olması Kütüphane kullanımının kısıtlı olması, fizik, kimya ve biyoloji laboratuvarlarının olmaması. kültürel faaliyetlerin yapılabilmesi için konferans salonunun olmaması. Spor salonunun olması. Öğrencilerin yemek ihtiyaçlarının karşılanabilmesi için yemek hanenin olumsuz yönlerimiz olarak belirtilmiştir.

## ÖĞRETMEN GÖRÜŞ VE DEĞERLENDİRMELERİ ANKETİ

Öğretmen Görüş ve Değerlendirmeleri Anketini sonuçlarına göre:

1. Okulumuzda alınan kararlar, çalışanların katılımıyla alınır: %80 olumlu yanıt %20 olumsuz yanıt verilen bu konu Öğretmenler kurulu haricinde bir istişare ortamı oluşturulması ya da zümreler içerisinde görüşülmesi sağlanarak ortak bir sonucun okul idaresine bildirilmesi ile çalışanlarında karar mekanizmasına dahil edilmesi sağlanabilir.
2. Kurumdaki tüm duyurular çalışanlara zamanında iletilir : %95 olumlu %5 kararsız yanıt verilmiştir. Okul iletişimi olarak genellikle WhatsApp grubu kullanılmakta olup buradaki gereksiz yazışmaların önlenmesi duyuruların daha hızlı ve net bir şekilde çalışanlara iletilmesini sağlayabilir.
3. Her türlü ödüllendirmede adil olma, tarafsızlık ve objektiflik esastır : %25 olumsuz görüş beyan edilmiştir. Okul içerisinde personel çalışmalarını değerlendirecek Okul Müdürü başkanlığındaki küçük bir komisyon ödüllendirmenin daha şeffaf ve adil olmasını sağlayabilir.
4. Kendimi, okulun değerli bir üyesi olarak görürüm: Katılımcıların %77 olumlu %23 ise olumsuz görüş beyan etmiştir. Öğretmenlerimizin yönetim süreçlerine dahil edilebilecek çalışmalar yapılması okula aidiyet hissini arttırabilir.
5. Çalıştığım okul bana kendimi geliştirme imkânı tanımaktadır: %79 olumlu ,%21 olumsuz yanıt verilmiştir. Yeniliklere açık olan okulumuzda öğrencilerimizin ders motivasyonunun arttırılması, Yüksek Öğrenim Hedefleri oluşturulması ve ders dışı yetiştirme kurslarına katılımcı olmaları mevcut durumu düzeltebilir.
6. Okul, teknik araç ve gereç yönünden yeterli donanıma sahiptir:%79 olumlu , %21 olumsuz görüş beyanedilmiştir.
7. Okulda çalışanlara yönelik sosyal ve kültürel faaliyetler düzenlenir: %40 olumsuz yanıt verilmiştir.Okulda ne tür faaliyet yapılması istendiğine yönelik bir çalışma yapılması ve bu doğrultuda faaliyetlerin planlanması yapılan sosyal ve kültürel faaliyetlere katılımı arttırabilir.
8. Okulda öğretmenler arasında ayırım yapılmamaktadır: %83 olumlu ve %17 olumsuz yanıt verilen bu durum ile ilgili minik bir anket yapılması ve ayırım yapıldığı düşünülen durumlar ile ilgili net bir tablonun ortaya çıkması sağlanabilir.Yönetim sürecinde ,görev dağılımlarında Öğretmenlerden katılımcı olması şeffaf bir yönetimi ve ayırım düşüncesini pozitif çevirebilir.
9. Okulumuzda yerelde ve toplum üzerinde olumlu etki bırakacak çalışmalar yapmaktadır: %35 olumsuz yanıt olarak görülmüştür. Okulumuz E-twinig çalışmalar yapmaktadır .Ancak yapılan çalışmalar ile ilgili gereken duyuru ve reklamı etkili yapılamamaktadır. Sosyal medya ve yerel medya unsurları daha aktif kullanılabilirse yapılan tüm çalışmalarımız hakkettiği değeri bulacaktır.
10. Yöneticilerimiz, yaratıcı ve yenilikçi düşüncelerin üretilmesini teşvik etmektedir: Çalışanlarımız tarafından %30 oranda olumsuz görüş hakimdir. Okul bünyesinde yapılan her türlü eğitim uygulaması için gerek Öğretmenler Kurulunda gerekse de Zümre Öğretmenler Kurulunda alınan yenilikçi uygulamalar okul yönetimimizce desteklenmektedir. Bu konu ile ilgili olarak ilgili kurullarda gündem maddesi olarak değerlendirmeye alınması yeni fikirlerin önünü açacaktır.
11. Yöneticiler, okulun vizyonunu, stratejilerini, iyileştirmeye açık alanlarını vs. çalışanlarla paylaşır: %20 oranında olumsuz düşünceye sahip personelimiz olmakla birlikte çoğunluğun yapılan çalışmaların istişare ortamında yapıldığını ve paylaşıldığını düşündüğünü söyleyebiliriz. Ancak yapılacak iyileştirme ve geliştirme etkinliklerinin daha geniş tabanda değerlendirilebilmesi için daha tüm zümre başkanları içinde bulunduğu çalışma grupları

oluşturulabilir. Bu şekilde çalışmaların etkileşimi tüm birimlerimizle ve çalışanlarımızla paylaşılması da kolaylaşacaktır.

12. Okulumuzda sadece öğretmenlerin kullanımına tahsis edilmiş yerler yeterlidir. Öğretmenlerimizin %31 kullanım alanlarının yetersiz olduğunu düşünmektedir. Çalışanlarımızın konu hakkındaki fikirleri alındıktan sonra okulumuzun fiziki koşulları da düşünülerek değerlendirmeye alınması öğretmenlerimizin aidiyet duygusunu arttıracaktır.

13. Alanıma ilişkin yenilik ve gelişmeleri takip eder ve kendimi güncellerim: Çalışanlarımızın sadece %8'i alanlarına ilişkin gelişme ve yenilikleri takip edemediklerini ifade etmişlerdir. Bu konu ile ilgili olarak muhakkak Zümre Öğretmenler kurulunda paylaşımların yapılması gerektiği vurgulanmalıdır.

## ÖĞRETMEN GÖRÜŞLERİ

### Olumlu (Başarılı) yönlerimiz

Eğitimci kadromuzun tecrübeli, çalışkan ,uyumlu ve özverili olması, vizyonu olan bir okul olmamız, öğrencilere yönelik sosyal, kültürel ve sportif faaliyetlerin çeşitliliği ,sınıf, tuvalet temizliklerinin düzenli yapılması , ihtiyaç duyulan konularda idari desteğin verilmesi ve öğretmen ve yöneticilerin sağlıklı iletişim kurması , sportif faaliyetlerdeki il ve ilçe yarışmalarındaki başarılarımız, öğretmene kendini geliştirme imkanı sunması, yardıma muhtaç öğrenciye imkanlar doğrultusunda yardım edilmesi, yeniliklere açık olma , öğretmenlerimizin belirttiği olumlu görüşlerdir.

### Olumsuz (Başarısız) yönlerimiz

Okulun adını duyurmakta yetersiz kalması, öğretmenler arası sosyal faaliyet gezi gibi etkinliklerin az olması, okulun fiziki şartlarının (laboratuvarları, okul bahçesi, konferans salonu, spor salonu ve dinlenme alanı vb.) yetersiz olması, velilerin okul ile bağının zayıf olması, öğrencilerde yeterince öğrenme isteği oluşturulamaması öğretmenlerimizin belirttiği olumsuz görüşlerdir.

## VELİ GÖRÜŞ VE DEĞERLENDİRMELERİ ANKETİNE GÖRE;

1. İhtiyaç duyduğumda okul çalışanlarıyla rahatlıkla görüşebiliyorum: Katılımcı velilerimizin %29'u okul çalışanları ile görüşemediğini ifade etmektedir. Bu konu ile ilgili sınıf rehber öğretmenlerinin görüşme günleri, okul birimlerinin dahili telefonları okulun internet sitesinden duyurulması, uygun panolarda yer alması, okulumuza yeni kayıt yapan Öğrenci ve velilerimize yönelik bilgilendirici broşürler hazırlanması faydalı olacaktır.
2. Bizi ilgilendiren okul duyurularını zamanında öğreniyorum: %81 oranında olumlu yanıt verilmiştir. Kalan %19'luk kısmın iletişim numaralarının güncel olmamasından kaynaklanan eksiklik olduğunu düşünmekteyiz. Sene içerisinde eksik veya hatalı iletişim numaralarının güncellenmesi ile bu sorun çözülecektir.
3. Öğrencimle ilgili konularda okulda rehberlik hizmeti alabiliyorum:%95 oranında velilerimizin Rehberlik servisinden öğrencileri ile ilgili görüş aldıkları tespit edilmiştir. Mevcut durum içerisinde Rehberlik servisimiz okul rutinleri doğrultusunda çalışmalarını yürütmektedir. Bu soruna yönelik olarak veli görüşme günleri tespit edilebilir ya da velilerimiz ile de randevu verilerek görüşülebilir. Bu da daha etkili bir görüşme zemini oluşturacaktır.
4. Okula ilettiğim istek ve şikâyetlerim dikkate alınıyor: Katılımcıların %34 si istek ve şikâyetlerinin dikkate alınmadığını düşünmektedir. Uygulamada velilerimizin eğitim-öğretim ortamı ve faaliyetlerine yönelik olarak değerlendirmeleri okul yönetimi olarak eksiklerimizin tespiti açısından önem arz etmektedir. Ancak okul yönetimine iletilen konular ile ilgili değerlendirme ve girişimler mevcut mevzuatlar doğrultusunda yapılmaktadır. Burada aksayan bölümün iletişimden kaynaklanabileceğini düşünmekteyiz. Bundan ötürü yapılan veli toplantılarında gündem maddesi olarak ele alınması istek ve şikâyetleri azaltacaktır.
5. Öğretmenler yeniliğe açık olarak derslerin işlenişinde çeşitli yöntemler kullanmaktadır : %28 olumsuz yanıt verildiği görülmüştür. Öğretmenlerin öğrenme ortamlarında farklı yöntemler kullanmaları doğrultusunda ilgili kurullarda (Öğretmenler Kurulu ve Zümre Toplantıları) durumun değerlendirilmesi ve yöntem ve tekniklerle ilgili Rehberlik servisinin seminer vermesi çeşitlilik sağlayabilir.
6. Okulda yabancı kişilere karşı güvenlik önlemleri alınmaktadır: %75 oranında velimiz önlemleri yeterli bulmaktadır. MEB tarafından özel güvenlik görevlisi verilmesi durumunda sorun çözülecektir.
7. Okulda bizleri ilgilendiren kararlarda görüşlerimiz dikkate alınır: Katılımcıların %35 görüşlerinin dikkate alınmadığını ifade etmektedir. Bireysel olarak velilerimizin kendini ifade edebileceği ortam Sınıf rehber öğretmenleri veya okul yönetimidir. Ancak okul yönetimine ulaşan bütün görüşleri dikkate alınarak olumlu veya olumsuz değerlendirilmektedir. İletişimden kaynaklı problemler var ise küçük formlar oluşturulup velilerimizin görüş, istek ve önerileri alınması faydalı olabilecektir.
8. E-Okul Veli Bilgilendirme Sistemi ile okulun internet sayfasını düzenli olarak takip ediyorum: Takip etmeyenlerin oranı%30. Velilerimiz ile yaptığımız bütün görüşmelerde E-okul mobil uygulamasından ve okulumuz internet sitesinden bahis açılmaktadır. Buna ek olarak bilgilendirici pusulalar ve SMS ler gönderilerek konu ile ilgili hatırlatmalar faydalı olabilecektir.
9. Çocuğumun okulunu sevdiğini ve öğretmenleriyle iyi anlaştığını düşünüyorum: Aksini düşünenlerin oranı %17'si Konu ile ilgili olarak farklı bir anket çalışması yapılması ve bu doğrultuda iyileştirme yapılması faydalı olacaktır. Bunun yanı sıra okula mesafeli duran öğrencilerimizin sosyal ve kültürel faaliyetlere katılımlarının sağlanması aidiyet duygularını arttıracaktır.

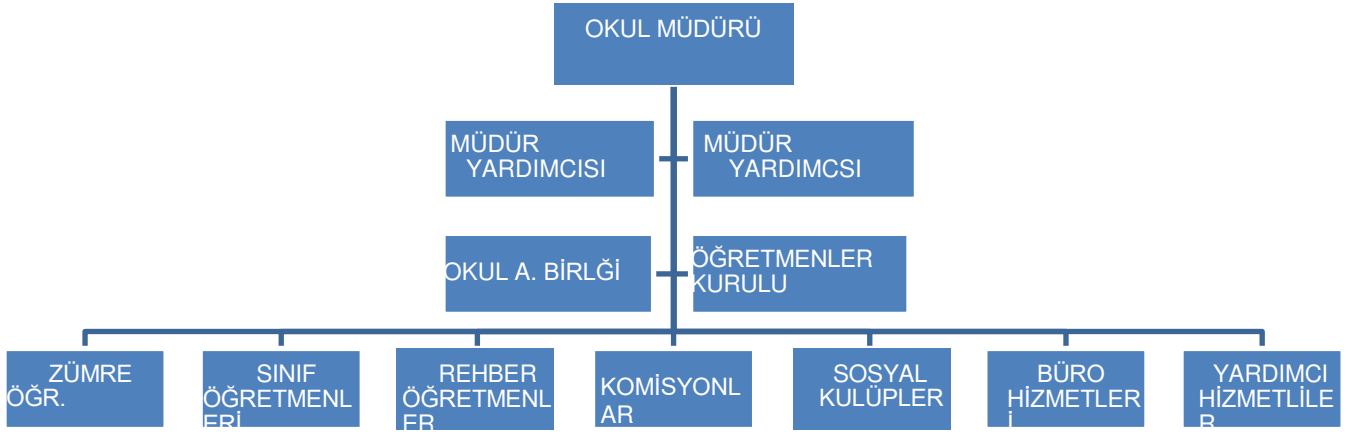
10. Okul, teknik araç ve gereç yönünden yeterli donanıma sahiptir: %21 oranındaki velimiz araç-gereç ve donanım olarak yetersiz olduğumuzu ifade etmiştir.

11. Okul her zaman temiz ve bakımlıdır: Velimizin %28'i yetersiz olduğunu ifade etmiştir. Okulun rutin temizliği gün aşırı kesinlikle yapılmaktadır. Ancak öğrencilerin temizlik alışkanlığının olmadığı görülmektedir. Bununla ilgili Sınıf Rehber Öğretmeni ve Okul Rehber Öğretmenlerinin gerekli bilgilendirmeleri sıklıkla yapmaları öğrencileri bu konuda daha duyarlı olmaya teşvik edebilir

## 2.7 Kuruluş İçi Analiz

Bu bölümde; teşkilat yapısı, insan kaynaklarının yetkinlik düzeyi, kurum kültürü, teknoloji ve bilişim altyapısı, fiziki ve mali kaynaklara ilişkin analizlere yer verilmiştir.

### 2.7.1 Teşkilat Şeması





## 2.7.2 İnsan Kaynakları

Bu bölümde; okulumuz personeline ilişkin nicel veriler ile personelin sahip olduğu niteliklerin analizi yapılmıştır.

Tablo 9. Mevcut Öğretmen Durumu

2023 YILI YÖNETİCİ VE ÖĞRETMEN DURUMU							
SIRA NO	Görevi	E	K	T	Lisans	Y.Lisans	Uzman
1	MÜDÜR	1	0	1	+		+
2	MÜDÜR YARDIMCISI	0	1	1		+	+
3	TÜRK DİLİ VE EDEBİYATI	2	3	5	++++	+	+++++
4	TARİH	1	1	2		++	+
5	MATEMATİK	3	3	6	+++++	+	+++++
6	İNGİLİZCE	1	5	6	+++++	+	+++++
7	FİZİK ÖĞRETMENİ	2	0	2	+	+	++
8	COĞRAFYA	1	1	2	++		++
9	BEDEN EĞİTİMİ	2	0	2	+	+	++
10	BİYOLOJİ	0	2	2	+	+	++
11	KİMYA	0	2	2	++		++
12	FELSEFE	2	0	2	+	+	++
13	DİN KÜLTÜRÜ VE AHLAK BİLGİSİ	0	3	3	+++		++
14	REHBER ÖĞRETMEN	0	2	2	+	+	++
15	GÖRSEL SANATLAR	0	2	2	++		++
16	MÜZİK ÖĞRETMENİ	1	1	2	+	+	++
17	BİLİŞİM TEKNOLOJİLERİ	1	0	1	+		+
18	İKİNCİ YABANCI DİL	0	1	1	+		+
TOPLAM		17	27	44	32	12	42

Tablo 10. Mevcut Norm Kadro Durumu

2024 YILI NORM KADRO DURUMU					
SIRA NO	BRANŞI	NORMU	MEVCUT	FAZLALIK	İHTİYAÇ
1	OKUL MÜDÜRÜ	1	1	0	0
2	OKUL MÜDÜR YARDIMCISI	1	1	0	1
4	TÜRK DİLİ VE EDEBİYATI	5	5	0	0
6	MATEMATİK	6	6	0	0
7	FİZİK	2	2	0	0
8	KİMYA	2	2	0	0
9	BİYOLOJİ	2	2	0	0
10	TARİH	2	2	0	0
11	COĞRAFYA	2	2	0	0
12	FELSEFE	2	2	0	0
13	DİN KÜL. VE AHLAK BİLGİSİ	3	3	0	0
14	İNGİLİZCE	4	6	2	0
15	ALMANCA	1	1	0	0
16	GÖRSEL SANATLAR	2	2	0	0
17	MÜZİK	2	2	0	0
18	BEDEN EĞİTİMİ	2	2	0	0
19	BİLİŞİM TEKNOLOJİLERİ	1	1	0	0
20	REHBERLİK	2	2	0	0

Tablo 11. Çalışanların Görev Dağılımları

Çalışanın Ünvanı	Görevleri
Okul /Kurum Müdürü	Okul Politika ve Projelerini Gözden Geçirmek. Bütçeyi Düzenlemek. Okul Personelini Görevlendirmek. Milli Eğitim Bakanlığı Müfredatının Öğretmenler tarafından uygulanmasını sağlamak. Öğrencilerin Akademik ve Mesleki Gelişmelerini İzlemek.
Müdür Yardımcısı	Okulun Yönetim işlerine Okul Müdürünün Talimatları Doğrultusunda Destek vermek. Sorumlu Olduğu Sınıf Düzeylerinin İş ve İşlemlerini Yürütmek. Okul Müdürünün Verdiği Diğer İşleri Yürütmek.
Öğretmenler	Milli Eğitim Bakanlığı Müfredatını Yürütmek. Çağın Bilgi ve Teknolojik Gelişmelerine bağlı olarak, Toplumun İhtiyaçları Doğrultusunda Bireyin Yetiştirilmesi, Geliştirilmesi, Değerlerine Bağlı Nitelikli Bir İnsan Olarak Topluma Kazandırılmasına Yönelik Çalışmalar yapmak.
Yönetim İşleri ve Büro Memuru	Yazışmaların Takibini Yapmak. Kayıtları İncelemek ve Raporlama Yapmak. Gerekli Hesaplamaları Yapmak. Gelen Çağrılarını Cevaplamak.
Yardımcı Hizmetler Personeli	Sorumluluğunda Bulunan İç ve Dış Alanların Düzenini, Temizliğini Sağlamak. Sınıf Laboratuvar ve Koridorların Düzenini ve Temizliğini Sağlamak.

*Tablo 12. İdari Personelin Hizmet Süresine İlişkin Bilgiler*

<b>Hizmet Süreleri</b>	<b>2024 Yılı İtibarıyla</b>	
	<b>Kişi Sayısı</b>	<b>%</b>
1-4 Yıl	2	25
5-6 Yıl		
7-10 Yıl		
10.....Üzeri		

*Tablo 13. Öğretmenlerin Hizmet Süreleri( Yıl İtibarıyla)*

<b>Hizmet Süreleri</b>	<b>Kadın</b>	<b>Erkek</b>	<b>Hizmet Yılı</b>	<b>Toplam</b>
1-3 Yıl				
4-6 Yıl	1	0	5 ve 6 yıl	1
7-10 Yıl	7	1	8 yıl ile 10 yıl arası	8
11-15 Yıl	5	3	11 yıl ile 13 yıl arası	8
16-20	2	3	16 yıl ile 18 yıl arası	5
20 ve üzeri	12	10		22

**Tablo 14. Kurumdaki Mevcut Hizmetli/ Memur Sayısı**

	Görevi	Erkek	Kadın	Eğitim Durumu	Hizmet Yılı	Toplam
1	Memur	1		Lise Mezunu	1	
2	Hizmetli		1	Ortaokul mezunu	7	
3						
4						
5						
6						

**Tablo 15. Okul/kurum Rehberlik Hizmetleri**

Mevcut Kapasite				Mevcut Kapasite Kullanımı ve Performans					
Psikolojik Danışman Norm Sayısı	Görev Yapan Psikolojik Danışman Sayısı	İhtiyaç Duyulan Psikolojik Danışman Sayısı	Görüşme Odası Sayısı	Danışmanlık Hizmeti Alan			Rehberlik Hizmetleri ile İlgili Düzenlenen Eğitim/Paylaşım Toplantısı vb. Faaliyet Sayısı		
				Öğrenci Sayısı	Öğretmen Sayısı	Veli Sayısı	Öğretmenlere Yönelik	Öğrencilere Yönelik	Velilere Yönelik
2	2	0	2	486	6	142	4	26	2

### 2.7.3 Teknolojik Düzey

Okulumuzun teknolojik altyapısı ve teknolojiyi kullanabilme düzeyine ilişkin analizi yapılmıştır.

*Tablo 16. Teknolojik Araç-Gereç Durumu*

OKULUN TEKNOLOJİK ALTYAPISI	
Öğretim Araç-Gereçleri	Sayı
BİLGİSAYAR	8
DİZÜSTÜ BİLGİSAYAR	4
PROJEKSİYON CİHAZI	4
FOTOKOPI MAKİNASI	4
YAZICI	6
TARAYICI	0
İNTERNET BAĞLANTISI	1
BİLGİSAYAR LABORATUVARI	1
FEN LABORATUVARI	0
TELEVİZYON	2
ETKİLEŞİMLİ TAHTA	24
KAMERA	32
FOTOĞRAF MAKİNASI	1
FAX	0
OKUL İNTERNET ADRESİ	1
PERSONEL E-MAİL ADRESİ	47

**Tablo 17. Fiziki Mekân Durumu**

Fiziki Mekân	Var	Yok	Adedi	İhtiyaç
Öğretmen Çalışma Odası	X		1	
Ekipman Odası	X		1	
Kütüphane	X		1	
Rehberlik Servisi	X		2	
Resim Odası	X		1	
Müzik Odası	X		1	
Çok Amaçlı Salon		X	0	1
Spor Salonu		X	1	1

#### 2.7.4 Mali Kaynaklar

Okul/Kurumun mali kaynak analizi aşağıda belirtilmiştir.

**Tablo 18. Kaynak Tablosu**

Kaynaklar	2023	2024	2025	2026	2027	2028
Genel Bütçe	289.502	675.000	1.100.000	1.430.000	1.550.000	1.700.000
Okul Aile Birliği	150.320	240.000	285.000	385.000	475.000	550.000
Özel İdare						
Kira Gelirleri						
Döner Sermaye						
Dış Kaynak/Projeler						
Diğer						
TOPLAM	439.822	915.000	1.385.000	1.815.000	2.025.000	2.250.000

*Tablo 19. Gelir-Gider Tablosu*

YILLAR	2021		2022		2023	
	GELİR	GİDER	GELİR	GİDER	GELİR	GİDER
Temizlik		32.700		71.800		82.981
Küçük Onarım						
Bilgisayar Harcamaları		3.576		18.224		30.000
Büro Makinaları Harcamaları		5.700		11.250		18.224
Telefon, Elektrik, Su, Doğalgaz		55.976		136.126		262.676
Sosyal Faaliyetler						
Kırtasiye		8.600		19.900		41.915
<b>GENEL</b>		106.552 TL		257.317 TL.		435.796 TL.



## 2.7.5 İstatistiki Veriler

Okul/kurumla ilgili her türlü sayısal veriler geriye dönük olarak (en az 3 yıllık) verilir. İstatistiki veriler kapsamında incelenecek hususlar;

- Öğrenci durumu (genel mevcut, ortalama sınıf mevcudu, mevcudu en fazla olan ve en az olan sınıf mevcudu sayısı, kaynaştırma eğitimine tabi öğrenci sayısı vs.)
- Öğrenci kursları (kurs açılan dersler, katılan öğrenci sayısı, görev alan öğretmenlerin sayısı, kursun akademik başarıya olan katkısı vs.)
- Okul/kurumun akademik başarısı (ulusal düzeyde yapılan sınavlarda başarı sağlayan öğrenci sayısı ve mevcuda oranı, il başarı sırası, sınıfını doğrudan geçen öğrenci sayısı/oranı, sınıf tekrarı yapan öğrenci sayısı/oranı vb.)
- Okul/kurumda yapılan sosyal faaliyetlerin (kutlamalar, anma günü, kermes vb.) neler olduğu, bunlarda görev alan öğretmen, öğrenci velilerin sayısı, katılım oranı belirtilir.
- Okul/kurumda yapılan kültürel faaliyetlerin (gezi, sergi vb.) neler olduğu; kültürel faaliyetlerde görev alan öğretmen, öğrenci velilerin sayısı, katılım oranı belirtilir.
- Okul/kurumun bilimsel araştırmaları (Okulun paydaşlarınca yapılan bilimsel araştırmalar belirtilir.),
- Okul/kurumun bilimsel yayınları (Okul/kurum ya da okul paydaşlarınca yayımlanan kitap, makale vb. bilimsel yayımlardan bahsedilir.),
- Spor kulübü faaliyetleri (Hangi branşlarda takım oluşturulduğu, antrenör sayısı, lisanslı öğrenci sayısı, bu alanda kazanılan başarılar, mezun olduktan sonra spora devam eden öğrenci sayısı vb. belirtilir.),
- Öğrenci devam durumu (öğrencilerin devamsızlık ortalaması, önceki yılda devamsızlıktan kalan öğrenci sayısı, bu yıl sürekli devamsızlık yapan öğrenci sayısı, önceden devamsız olup da devamı sağlanan öğrenci sayısı),
- Sosyal kulüplerin çalışması (kurulan sosyal kulüpler ve bunların gerçekleştirdiği projeler),
- Personel devam durumu (personelin sevk alma durumu, zorunlu izinler hariç alınan izin süreleri, sevk alma sıklığı-haftalık sevk sayısı-alınan rapor sayısı),
- Rehberlik hizmetleri (yararlanan öğrenci sayısı ve diğer faaliyetleri),
- Engelli öğrenciler için kolaylaştırıcı çalışmalar (engelli öğrencilerin sayısı ve engel çeşitleri ile bunların yaşamını kolaylaştırmak için alınan önlemler),
- Okulun dış çevre (MEB, belediye, AB, TÜBİTAK, MEM) tarafından düzenlenen faaliyet ve projelere katılma ve bu projelerden yararlanma durumu,
- Okul/kuruma ulaşım,
- Fiziki mekânlar (Spor salonu, çok amaçlı salon, BTS, laboratuvar, sınıflar, idari odalar, öğretmenler odası vs. kullanıma uygunluğu, kullanılma sıklığı, binanın dış ve iç ses yalıtımı, danışma, ziyaretçi odası vs. belirtilmelidir.),
- Kantin, yemekhane (kantinin işletilme biçimi, ihtiyacı karşılama düzeyi, okula getirisi, öğrencilerin dışarı gitmesini önleme durumu, faydaları), Isınma durumu (okulun nasıl ısıtıldığı, yakıt türü, ısınmanın tam sağlanıp sağlanmadığı, sağlanamıyorsa nedenleri, kalorifer görevlisinin eğitimi, belgesi),

- Sivil savunma alıřmaları (yangın tertibatı, yangın tp, ikaz alarm zili, elektrik tertibatının kontrol, baca temizliđi, kalorifer kazanın temizliđi, sivil savunma tatbikatı vs.),
- Diđer ara ve gereler (Okulda bulunan ders araları genel olarak belirtilir etkin kullanımı ile ilgili yapılan alıřmalar ifade edilir.),
- Okul/kurumun yaptıđı benzer okullarda olmayan ya da nclđn okulun yaptıđı diđer okullara da rnek olan alıřmalar, evreye bu okuldan yayılan bařarılı uygulamalar,
- Okul/kurumun iř birliđi yaptıđı kurum ya da kiřiler, okulda ya da okulca dzenlenen panel, konferans vb. sunumlar,
- Okul/kurumun nclk ettiđi iyi iřler, organizasyonlar, aldıđı dller belirtilir.

## 2.8 Çevre Analizi (PESTLE)

Çevre analiziyle okul/kurum üzerinde etkili olan veya olabilecek politik, ekonomik, sosyo-kültürel, teknolojik, yasal çevresel dış etkenlerin tespit edilmesi amaçlanmıştır.

*Tablo 20. PESTLE Analiz Tablosu*

<b>Politik-Yasal etkenler</b>	<b>Ekonomik etkenler</b>
<ul style="list-style-type: none"><li>• Kalkınma Planı ve Orta Vadeli Program,</li><li>• Bakanlık, il ve ilçe stratejik planlarının incelenmesi,</li><li>• Yasal yükümlülüklerin belirlenmesi,</li><li>• Oluşturulması gereken kurul ve komisyonlar,</li><li>• Okul/kurum çevresindeki politik durum.</li></ul>	<ul style="list-style-type: none"><li>• Okul/kurumun bulunduğu çevrenin genel gelir durumu,</li><li>• İş kapasitesi,</li><li>• Okul/kurumun gelirini arttırıcı unsurlar,</li><li>• Okul/kurumun giderlerini arttıran unsurlar,</li><li>• Tasarruf sağlama imkânları,</li><li>• İşsizlik durumu,</li><li>• Mal-ürün ve hizmet satın alma imkânları,</li><li>• Kullanılabilir bütçe</li></ul>
<b>Sosyokültürel etkenler</b>	<b>Teknolojik etkenler</b>
<ul style="list-style-type: none"><li>• Kariyer beklentileri,</li><li>• Ailelerin ve öğrencilerin bilinçlenmeleri,</li><li>• Aile yapısındaki değişimler (geniş aileden çekirdek aileye geçiş, erken yaşta evlenme vs.),</li><li>• Nüfus artışı,</li><li>• Göç,</li><li>• Nüfusun yaş gruplarına göre dağılımı,</li><li>• Hayat beklentilerindeki değişimler (Hızlı para kazanma hırsı, lüks yaşama düşkünlük, kırsal alanda kentsel yaşam),</li><li>• Beslenme alışkanlıkları,</li><li>• Değerler, mesleki etik kuralları vb.</li></ul>	<ul style="list-style-type: none"><li>• Okul/kurumun teknoloji kullanım durumu</li><li>• e- Devlet uygulamaları,</li><li>• Dijital Platformlar üzerinden uzaktan eğitim imkânları,</li><li>• Okul/kurumun sahip olmadığı teknolojik araçlar</li><li>• Personelin ve öğrencilerin teknoloji kullanım kapasiteleri,</li><li>• Personelin ve öğrencilerin sahip olduğu teknolojik araçlar,</li><li>• Teknoloji alanındaki gelişmeler</li><li>• Teknolojinin eğitimde kullanımı</li></ul>
<b>Çevresel Etkenler</b>	
<ul style="list-style-type: none"><li>• Hava ve su kirlenmesi,</li><li>• Toprak yapısı,</li><li>• Bitki örtüsü,</li><li>• Doğal kaynakların korunması için yapılan çalışmalar,</li><li>• Çevrede yoğunluk gösteren hastalıklar,</li><li>• Doğal afetler (deprem kuşağında bulunma, Covid 19, kene vakaları vb.)</li></ul>	

## 2.9 Güçlü ve Zayıf Yönler ile Fırsatlar ve Tehditler (GZFT) Analizi

Okul/kurumun güçlü ve zayıf yönleri ile okul/kurum dışında oluşabilecek fırsatlar ve tehditler belirlenmiştir.

*Tablo21. GZFT Listesi*

İç Çevre	
Güçlü Yönler	Zayıf Yönler
Akademik bir lise olan okulumuzu üniversite okumayı düşünen öğrencilerin tercih etmesi	Not ortalaması ile öğrenci alınması ve objektif bir puanlama sisteminin olmaması Öğrencilerin ders çalışma alışkanlığının olmaması Sınıf mevcutlarının yüksek oluşu
Genç, dinamik ve çalışkan bir kadronun olması ve personel arasındaki samimiyetin iyi olması Teknolojideki yenilikleri takip eden, uygulamaya çalışan ve çevresindeki personele bilgi veren öğretmenlerin olması Okulun bakım onarım ihtiyaçlarının büyük bir kısmının kendi bünyesinden sağlanması	Çalışanların alanları ile ilgili yeniliklere takip etmemesi Okula aidiyet duygusu hissedilmemesi ( %25)
Öğrencilerin sorunları ile ilgilenmeye çalışırlar Okul yönetimi ile işbirliği yaparlar	Veli eğitim düzeyinin ve sosyo- ekonomik profilin düşük olması Veli katılımlarının istenen seviyede olmaması E-okul ve Okul internet sayfasının takip edilmemesi
Kütüphane, Kodlama Atölyesi, spor sahaları, oturma alanları olması Okulda güvenlik kameralarının ve güvenlik g olması Okul bahçesinin geniş bir alana sahip olması Çok amaçlı salonunu bulunması	Merkezi ve Ulaşım zorluğunun olması Okulumuzda yemekhane olmaması Spor salonumuzun ve konferans salonumuzun olmaması Öğrenci mevcudunun okul kapasitesinin üstünde olması, ders dışı faaliyetler için yeterli alanın olmaması, Kalorifer tesisatının üst kattaki sınıflarda tam ısıtmaması
Eğitim teknolojilerinin eğitim ortamına yansıtılması	Laboratuvarların olmaması
Bakanlık tarafından ve Okul Aile Birliğinin desteği	
Okulun web sayfasının bulunması Okul internet sitesinin güncel tutulması Velilerimiz ile sürekli irtibatın sağlanabilmesi Personel ilişkilerinin sıcak ve işbirliğine dayalı olması Öğretmen – öğrenci – okul yönetimi arasındaki iletişimin güçlü olması. WhatsApp grubundaki iletişim süreci hızlandırması	Okul mezunlarıyla işbirliği çalışmalarının yapılamaması.

Dış Çevre	
Fırsatlar	Tehditler
Okul aile birliğinin okula desteğinin bulunması Çevredeki sivil toplum kuruluşları ile işbirliği yapılması	Eğitim dışında kalan gençlerin okul çevrelerinde bulunması
Bulduğumuz coğrafi koşulların eğitime engel teşkil etmemesi	Farklı ilçelerden ya da ilçenin uzak bölgelerinden gelen öğrencilerin ulaşım sorunu yaşaması
Velilerin çocuklarının üniversite okuması yönündeki istekli ve özverili tutumları	Velilerin eğitim düzeylerinin istenilen seviyede olmaması
Teknolojik alt yapı ve imkanların istenildiği gibi kullanılma imkanı	Teknoloji bağımlılığı
MEB tarafından başlatılan ortak sınav uygulaması	MEB tarafından sınıf geçme sisteminin sık sık değiştirilmesi Üniversiteye geçiş sisteminin sürekli değişmesinin öğrenciler üzerindeki olumsuz etkileri, gelecek kaygısı Öğrencilerin orta öğretim için gerekli alt yapı ve donanım yönünden yetersiz olarak ilk kademe eğitimden mezun olması

## 2.10 Tespit ve İhtiyaçların Belirlenmesi

1.TEMA: EĞİTİM VE ÖĞRETİME ERİŞİM	
1	Devamsızlık oranının yıldan yıla düşürmek

2.TEMA: EĞİTİM VE ÖĞRETİMDE KALİTE	
1	Öğrencilerimizin ders başarılarını yükseltmelerini sağlamak
2	Olumlu davranış gösteren ders başarıları yüksek, araştırmacı, sosyal, sportif ve kültürel alanda başarı gösteren öğrencileri ödüllendirmek
3	Okul veli işbirliği ve kararlara katılımı arttırmak
4	Üniversite-okul işbirliğini güçlendirmek
5	Üniversite kazanma oranının arttırmak
6	Disiplin olaylarını azaltmak
7	Kantinin fiziki ortamının düzeltilmesi ve öğrenci memnuniyetinin en üst düzeyde olmasını sağlamak
8	Eğitsel kulüp çalışmalarını öğrencilerin en çok faydalanacağı biçimde yürütmek.

3.TEMA: KURUMSAL KAPASİTE	
1	Okula yeni hizmet alanlarının düzenlenmesi
2	AB Projeleri ve diğer yarışmalar ve projelere katılımı sağlamak
3	Sivil toplum kuruluşları, devlet kurumları ve özel sektörle ortak proje çalışmalarını yürütmek

# **3.BÖLÜM**

## **GELECEĞE BAKIŞ**

### 3. GELECEĞE BAKIŞ

Okul Müdürlüğümüzün Misyon, vizyon, temel ilke ve değerlerinin oluşturulması kapsamında öğretmenlerimiz, öğrencilerimiz, velilerimiz, çalışanlarımız ve diğer paydaşlarımızdan alınan görüşler, sonucunda stratejik plan hazırlama ekibi tarafından oluşturulan Misyon, Vizyon, Temel Değerler; Okulumuz üst kuruluna sunulmuş ve üst kurul tarafından onaylanmıştır.

#### 3.1 Misyonumuz

Ulusal ve toplumsal sorumluluklarının bilincinde; demokratik, laik Cumhuriyete ve ana dile sahip çıkan; yaparak yaşayarak, araştırarak öğrenen; çevreye duyarlı; evrensel değerleri özümsemiş; sosyal ve akademik yönden nitelikli öğrenciler yetiştirerek onları yüksek öğrenmeye başarılı bir geleceğe hazırlamaktır.

#### 3.2 Vizyonumuz

Atatürk ilke ve devrimleri ışığında ‘öğrenenlerin okulu’ anlayışıyla, kaliteli eğitim ve öğretimle bilinen, toplumda lider ve model olacak bireyler yetiştiren öncü ve örnek bir kurum olmak.

#### 3.3 Temel Değerler

**Tutarlılık:** Her türlü kaynağımızdan planlı ve verimli yararlanarak değişime ve yeniliğe ayak uydururken alacağımız kararlarda ve davranışlarımızda misyonumuzda ifade edilmiş olan ilkelerimizden ödün vermeden çalışacağız.

**Sevgi ve Saygı:** Yaşamımızda sevgiyi özümsemiş, bunu her alanda tutarlı ve özenli bir şekilde koruyan, geliştiren hümanist bireyler olacak ve öğrencilerimizi de yaşamlarında bunu benimsemelerini sağlayacağız.

**Adalet :** Dürüstlükten, tarafsızlıktan ve adalet ilkelerinden şaşmayan, disiplinler ve seviyeler arasında tutarlılığı ve sürekliliği olan bir eğitim-öğretim ve çalışma ortamı yaratacağız. Öğrenciler ve çalışanlar arasında cinsiyet, dil, din, ırk, kişi, zümre ayrımı yapmayacağız.

**Açıklık :** Güvenin ve adaletin sağlanmasında temel ölçütler olarak kabul ederiz. Güvenin sağlandığı yerde huzura ve başarıya ulaşılması kaçınılmazdır. Bizler şeffaf, açık ve demokrat yaklaşımlarımızla, öğretmen, öğrenci ve velilerin güvenini kazanıp, onları kalplerinden yakalayarak motive edecek ve onların başarı grafiğinin yükselmesini sağlayacağız.

**Liyakat:** Sosyal ve akademik hayatta gerekli donanıma sahip, toplumun ve bireyin kendi ihtiyaçlarını karşılayabilen, gelecek nesillere aktarılacak bilgi ve Kültürümüzü taşımaya layık bireyler yetiştirmek

### 3.4 Amaç Hedef ve Performans Göstergesi ile Stratejiler

Tablo22. Amaç, Hedef, Gösterge ve Stratejilere İlişkin Tablolar

TEMA	EĞİTİM-ÖĞRETİME ERİŞİM ve KATILIM								
Amaç 1	Her öğrencinin eğitime erişimine olanak sağlayıcı ortam hazırlamak								
Hedef 1.1	5 yıllık süre sonunda öğrenci devamsızlığını yıl bazında 10 'a düşürmek								
Performans Göstergeleri	Hedefe Etkisi	Başlangıç Değeri	2024	2025	2026	2027	2028	İzleme Sıklığı	Rapor Sıklığı
PG 1.1.1 9. Sınıf öğrencileri yıllık ortalama devamsızlık süresi	25	16	16	14	13	12	9	Aylık	3 Aylık
PG 1.1.2 10. Sınıf öğrencileri yıllık ortalama devamsızlık süresi	25	16	16	14	13	12	9	Aylık	3 Aylık
PG 1.1.3 11. Sınıf öğrencileri yıllık ortalama devamsızlık süresi	25	16	16	14	13	12	9	Aylık	3 Aylık
PG 1.1.4 12. Sınıf öğrencileri yıllık ortalama devamsızlık süresi	25	16	17	15	14	13	10	Aylık	3 Aylık
Koordinatör Birim	Okul İdaresi								
İş birliği Yapılacak Birimler	Sınıf Rehber Öğretmenleri, Okul Aile Birliği, Rehber Öğretmen, Veliler								
Riskler	Hastalık risklerine karşı öğrencilerin okula gelememe durum								
Stratejiler	Devamsızlık yapan öğrencilerin tespiti ve erken uyarı sistemi için çalışmalar yapılması, Devamsızlık yapan öğrencilerin velileri ile özel aylık toplantı ve görüşmeler yapılması								
Maliyet Tahmini	Maliyet bulunmamaktadır.								
Tespitler	Öğrencilerin okula devam etme noktasında motivasyonunun düşük olduğu gözlenmiştir.								
İhtiyaçlar	Etkin geri bildirim sistemi .								

Performans göstergesinin Hedefe Etkisi yüzde olarak ifade edilir. Amaca hizmet edecek hedeflerin tamamı %100 başarı performansı olarak düşünülerek tüm hedeflerinin toplamı için %100'lük oran bulmalıdır.



TEMA	EĞİTİM-ÖĞRETİMDE KALİTE								
<b>Amaç 2</b>	<b>Okulumuz öğrencilerinin başarılarını arttırmak</b>								
<b>Hedef 2.1</b>	<b>5 yıllık süre sonunda öğrencilerin her ders türünde başarısını %25 oranında arttırmak</b>								
Performans Göstergeleri	Hedefe Etkisi	Başlangıç Değeri	2024	2025	2026	2027	2028	İzleme Sıklığı	Rapor Sıklığı
<b>PG 2.1.1 Alınan ders başarı belge yüzdesi</b>	30	70	72	74	76	80	85	6 Ay	1 Yıl
<b>PG 2.1.2YKS deneme sınavı sonuç ortalamaları</b>	35	280	285	290	300	325	350	6 Ay	1 Yıl
<b>PG 2.1.3Üniversiteye yerleştirme oranı</b>	35	48	52	55	56	58	60	6 Ay	1 Yıl
<b>Koordinatör Birim</b>	Okul İdaresi								
<b>İş birliği Yapılacak Birimler</b>	Üniversiteler,Sınıf Rehber Öğretmenleri, Okul Aile Birliği, Rehber Öğretmen, Veliler								
<b>Riskler</b>	Öğrencilerimizin denemelere katılma isteğinin az olması, her öğrencinin bireysel motivasyonun farklı olması,								
<b>Stratejiler</b>	İhtiyaç duyulan zamanlarda ders çalışma teknikleri ve motivasyon konulu seminer düzenlenmesi., Eğitim yılı başında koçluk sistemine başlanması.								
<b>Maliyet Tahmini</b>	Maliyet bulunmamaktadır.								
<b>Tespitler</b>	Öğrencilerimizin istenilen üniversite puanı alamaması								
<b>İhtiyaçlar</b>	Düzenli başarı takibi, ücretsiz deneme.								

TEMA	KURUMSAL KAPASİTE								
<b>Amaç 3</b>	<b>Eğitim ve öğretim faaliyetlerinin daha nitelikli olarak verilebilmesi için okulumuzun kurumsal kapasitesi güçlendirilecektir.</b>								
<b>Hedef 3.1</b>	<b>5 yıl sonunda kurumsal kapasite artırılması</b>								
Performans Göstergeleri	Hedefe Etkisi	Başlangıç Değeri	2024	2025	2026	2027	2028	İzleme Sıklığı	Rapor Sıklığı
<b>PG 3.1.1 Öğrencilerin erişebileceği bilgisayar sayısını artırmak</b>	30	16	18	20	22	24	34	6 Ay	1 Yıl
<b>PG 3.1.2 Kütüphanedeki kitap sayısını arttırmak.</b>	30	3253	4000	4600	4800	5200	6000	6 Ay	1 Yıl
<b>PG 3.1.3 Öğrenciler için okul içi alanlar temin etmek.</b>	40	2	3	3	4	5	5	6 Ay	1 Yıl
<b>Koordinatör Birim</b>	Okul İdaresi								
<b>İş birliği Yapılacak Birimler</b>	Okul Aile Birliği ,Veliler, STK'lar, İlgili Bakanlıklar								
<b>Riskler</b>	Bütçe kaynağı oluşturamamak								
<b>Stratejiler</b>	Bütçe planlaması yapıp etkin bir şekilde kullanmak								
<b>Maliyet Tahmini</b>	240000 TL								
<b>Tespitler</b>	Öğrencilerimizin bilişim teknolojilerini etkin olarak kullanamaması,yeterince çeşitli kitaba ulaşamaması								
<b>İhtiyaçlar</b>	Ödenek, Bağış								

TEMA	KURUMSAL KAPASİTE								
Amaç 4	A4. Öğrencileri ilgi, yetenek ve akademik becerileri doğrultusunda üst öğretime hazırlanması, yaratıcı, yenilikçi, girişimci, üretken, kalkınmaya destek veren bireyler olarak yetiştirilmesi sağlanacaktır.								
Hedef 4.1	H 4.3. Öğrencilerin akademik başarısının artırılması ve yaşam becerilerinin geliştirilmesi için rehberlik faaliyetleri güçlendirilecektir.								
Performans Göstergeleri	Hedef Etkisi	Başlangıç Değeri	2024	2025	2026	2027	2028	İzleme Sıklığı	Rapor Sıklığı
PG4.2.1. Öğrenci görüşmeleri oranı	40	95	96	97	98	99	100	Yıl boyu	Yılda bir
PG4.2.2. Veli görüşmeleri oranı	20	27	30	32	34	36	38	Yıl boyu	Yılda bir
PG4.2.3. Öğretmen görüşmeleri	20	29	30	32	34	36	38	Yıl boyu	Yılda bir
PG4.2.4. Düzenlenen etkinlik sayısı	10	13	15	17	19	21	23	Yıl boyu	Yılda bir
PG4.2.5. Bireysel ve grup başarısını artırma uygulamaları sayısı	10	4	5	6	7	8	9	Yıl boyu	Yılda bir
Koordinatör Birim	Okul İdaresi								
İş birliği Yapılacak Birimler	Öğretmenler, Rehberlik Servisi, Veli								
Riskler	Çalışan ve küçük çocuğu olan velilerin sayısının fazla olması								
Stratejiler	<p>S1. Eğitsel/kişisel rehberlik çalışmaları kapsamında öğrencilerin eksikleri ihtiyaçları tespit edilerek bu ihtiyaçların giderilmesi için birey/grup bazlı planlamaların yapılması sağlanacaktır.</p> <p>S2. Sınıf rehber öğretmen ve okul rehber öğretmen arasındaki çalışma iş birliği güçlendirilerek sağlıklı ruh yapısına sahip, kendisini keşfetmeyi öğrenmiş mutlu bireyler yetiştirmeyi sağlamak amacıyla etkinlikler/uygulamalar gerçekleştirilecektir.</p> <p>S3. Rehberlik faaliyetlerinin kapsamı ve önemi ile ilgili öğretmenlere yönelik farkındalık çalışmaları yürütülecektir.</p> <p>S4. Öğrencilerin yaş dönem özellikleri, bu dönemde karşılaşılabilecek sorunlar ve bu sorunlarla baş etme, öğrenci-veli sağlıklı iletişim kurma yöntemleriyle ilgili velilere yönelik etkinlikler düzenlenecektir.</p>								
Maliyet Tahmini	0								
Tespitler	Veli görüşmelerinin sıklaşması gerekiyor.								
İhtiyaçlar	Velilerin öğrencilerinin takibi konusunda daha ilgili ve takipçi olması								

# 4.BÖLÜM

## MALİYETLENDİRME

#### 4.MAALİYETLENDİRME

##### *Tahmini Maliyet Tablosu*

	2024	2025	2026	2027	2028	Toplam Maliyet
<b>Amaç 1</b>	0	0	0	0	0	0
<b>Hedef 1.1</b>	0	0	0	0	0	0
<b>Amaç 2</b>	0	0	0	0	0	0
<b>Hedef 2.1</b>	0	0	0	0	0	0
<b>Amaç 3</b>	0	0	0	0	0	0
<b>Hedef 3.1</b>	30000	45000	45000	60000	80000	240000
...						
<b>Genel Yönetim Giderleri</b>	0	0	0	0	0	0
<b>TOPLAM</b>	30000	45000	45000	60000	80000	240000

# **5.BÖLÜM**

## **İZLEME VE DEĞERLENDİRME**

## 5. İZLEME VE DEĞERLENDİRME

Stratejik planlarda yer alan amaç ve hedeflere ulaşma durumlarının tespiti ve bu yolla stratejik planlardaki amaç ve hedeflerin gerçekleştirilebilmesi için gerekli tedbirlerin alınması izleme ve değerlendirme ile mümkün olmaktadır. Stratejik Planda yer alan performans göstergelerinin gerçekleşme durumlarının tespiti yılda iki kez yapılacaktır. Her yılın ilk altı ayında ilgili hedefe ait performans göstergelerinin performans düzeyi dikkate alınarak yapılan izlemenin ardından, yılsonu itibarıyla hedeflenen değere ulaşıp ulaşılmadığının analizi yapılacaktır.

NO	LİSE ÖĞRENCİLERİ İÇİN KONU BAŞLIKLARI	Kesinlikle	Katılıyorum	Kararsızım	Kesinlikle	Katılmıyorum
		Katılmıyorum	Katılıyorum	Katılmıyorum	Katılmıyorum	
01-	Okul da kendimi güven de hissediyorum.	<input type="radio"/>	<input type="radio"/>	<input type="radio"/>	<input type="radio"/>	<input type="radio"/>
02-	Okul temiz ve hijyeniktir.	<input type="radio"/>	<input type="radio"/>	<input type="radio"/>	<input type="radio"/>	<input type="radio"/>
03-	Okulun fiziki koşullarını yeterlidir.	<input type="radio"/>	<input type="radio"/>	<input type="radio"/>	<input type="radio"/>	<input type="radio"/>
04-	Okul, yeni kabul edilen öğrencilere uygun desteği sağlar.	<input type="radio"/>	<input type="radio"/>	<input type="radio"/>	<input type="radio"/>	<input type="radio"/>
05-	Farklı kültürlerden gelen öğrencilerin bu okulda memnuniyetle karşılanacağını düşünüyorum.	<input type="radio"/>	<input type="radio"/>	<input type="radio"/>	<input type="radio"/>	<input type="radio"/>
06-	Öğretmenlerime ihtiyaç duyduğumda kolaylıkla görüşebilirim.	<input type="radio"/>	<input type="radio"/>	<input type="radio"/>	<input type="radio"/>	<input type="radio"/>
07-	Okul müdürüne ihtiyaç duyduğumda kolaylıkla görüşebilirim.	<input type="radio"/>	<input type="radio"/>	<input type="radio"/>	<input type="radio"/>	<input type="radio"/>
08-	Okul rehberlik servisinden ihtiyaçlarım doğrultusunda faydalanabiliyorum.	<input type="radio"/>	<input type="radio"/>	<input type="radio"/>	<input type="radio"/>	<input type="radio"/>
09-	Okul kişisel hedefler belirlememde ve bu hedeflere ulaşmamda yeterli rehberlik ediyor.	<input type="radio"/>	<input type="radio"/>	<input type="radio"/>	<input type="radio"/>	<input type="radio"/>
10-	Okulumda yer almam için birçok fırsat var.	<input type="radio"/>	<input type="radio"/>	<input type="radio"/>	<input type="radio"/>	<input type="radio"/>
11-	Okul bana yeterli ders dışı etkinlik olanakları sunuyor.	<input type="radio"/>	<input type="radio"/>	<input type="radio"/>	<input type="radio"/>	<input type="radio"/>
12-	Okul kulüpleri amacına uygun şekilde gelişimime katkı sağlıyor.	<input type="radio"/>	<input type="radio"/>	<input type="radio"/>	<input type="radio"/>	<input type="radio"/>
13-	Öğretmenlerim sınıfta adil kurallara sahipler ve tarafsızlar.	<input type="radio"/>	<input type="radio"/>	<input type="radio"/>	<input type="radio"/>	<input type="radio"/>
14-	Öğretmenlerim beni daha iyi performans göstermem için teşvik ediyor.	<input type="radio"/>	<input type="radio"/>	<input type="radio"/>	<input type="radio"/>	<input type="radio"/>
15-	Öğretmenlerim derslerin işlenişinde farklı ve ilgi çekici yöntemler kullanır.	<input type="radio"/>	<input type="radio"/>	<input type="radio"/>	<input type="radio"/>	<input type="radio"/>
16-	Sınav ve ödevlerin beni değerlendirmek için adil ve yeterli olduğunu düşünüyorum.	<input type="radio"/>	<input type="radio"/>	<input type="radio"/>	<input type="radio"/>	<input type="radio"/>
17-	Okulda düzenlene sanatsal ve kültürel faaliyetler yeterlidir.	<input type="radio"/>	<input type="radio"/>	<input type="radio"/>	<input type="radio"/>	<input type="radio"/>
18-	Okulda öğrencilerin görüşleri dikkate alınır.	<input type="radio"/>	<input type="radio"/>	<input type="radio"/>	<input type="radio"/>	<input type="radio"/>
19-	Okul kantininde yeterli ve sağlıklı yiyecekler var.	<input type="radio"/>	<input type="radio"/>	<input type="radio"/>	<input type="radio"/>	<input type="radio"/>



NO	ÖĞRETMENLER İÇİN KONU BAŞLIKLARI	Kesinlikle Katılıyorum	Katılıyorum	Kararsızım	Kesinlikle Katılmıyorum	Katılmıyorum
01-	Okulun misyonu ve vizyonunu tam olarak anlıyorum.	( )	( )	( )	( )	( )
02-	Okulda eğitim ve yönetim kalitesi sürekli olarak gelişiyor.	( )	( )	( )	( )	( )
03-	Okul temiz ve hijyeniktir.	( )	( )	( )	( )	( )
04-	Okul, öğrencilerin ve personelin güvenliğini sağlamak için uygun güvenlik önlemleri alır.	( )	( )	( )	( )	( )
05-	Okul, yeni kabul edilen öğrencilere uygun desteği sağlar.	( )	( )	( )	( )	( )
06-	Okulumuz mesleki yeterliliğimi geliştirmek için eğitim fırsatları sunuyor.	( )	( )	( )	( )	( )
07-	Okul yönetimimiz öğretmenleri etkin bir şekilde yönlendirir.	( )	( )	( )	( )	( )
08-	Okulumuz, öğrencilerin öğrenme ilgisini uyandıracak bir öğrenme ortamı oluşturmuştur.	( )	( )	( )	( )	( )
09-	Etkili bir öğretmen olmak için ihtiyaç duyduğum kaynaklara erişimim var.	( )	( )	( )	( )	( )
10-	Bana sunulan kaynakları kullanmak için gerekli eğitime sahibim.	( )	( )	( )	( )	( )
11-	Okulumuzun, farklı ihtiyaçları olan öğrencileri desteklemek için etkin bir politikası vardır.	( )	( )	( )	( )	( )
12-	Okulumuz müfredat uygulamasını etkin bir şekilde izler.	( )	( )	( )	( )	( )
13-	Okulumuz, velilere uygun etkinlikler düzenlemektedir.	( )	( )	( )	( )	( )
14-	Diğer öğretmenlerle iş birliği yaparım.	( )	( )	( )	( )	( )
15-	Okul personeli arasında dostane bir ilişki sürdürülür.	( )	( )	( )	( )	( )
16-	Takım ruhumuz ve moralimiz yüksek.	( )	( )	( )	( )	( )
17-	Okulumuza aidiyet hissediyorum.	( )	( )	( )	( )	( )

NO	VELİLER İÇİN KONU BAŞLIKLARI	Kesinlikle	Katılıyorum	Kararsızım	Kesinlikle	Katılmıyorum
		Katılmıyorum	Katılıyorum	Katılıyorum	Katılmıyorum	Katılmıyorum
01-	Okulun misyonu ve vizyonunu tam olarak anlıyorum.	( )	( )	( )	( )	( )
02-	Okulda eğitim ve yönetim kalitesi sürekli olarak gelişiyor.	( )	( )	( )	( )	( )
03-	Okul temiz ve hijyeniktir.	( )	( )	( )	( )	( )
04-	Okul, öğrencilerin ve personelin güvenliğini sağlamak için uygun güvenlik önlemleri alır.	( )	( )	( )	( )	( )
05-	Okul, yeni kabul edilen öğrencilere uygun desteği sağlar.	( )	( )	( )	( )	( )
06-	Okul, çocuğumun okumaya olan ilgisini geliştirmesine yardımcı olabilir.	( )	( )	( )	( )	( )
07-	Okul çocuğumun öğrenme ilgisini güçlendiriyor.	( )	( )	( )	( )	( )
08-	Okul çocuğumun ahlaki gelişimini teşvik edebilir.	( )	( )	( )	( )	( )
09-	Okulda kullanılan değerlendirme yöntemleri çocuğumun gelişimini tüm yönleriyle anlamama yardımcı oluyor.	( )	( )	( )	( )	( )
10-	Okul, çocuğumun öğrenme performansı ve gelişimi hakkında beni iyi bilgilendiriyor.	( )	( )	( )	( )	( )
11-	Okul çocuğuma duygusal rahatsızlık ve öğrenme güçlükleri ile karşılaştığımda yeterli desteği ve rehberlik sağlar.	( )	( )	( )	( )	( )
12-	Öğretmenlerin benimle iletişim kurma yöntemlerinden memnunum.	( )	( )	( )	( )	( )
13-	Herhangi bir problem durumunda müdür endişelerime cevap veriyor.	( )	( )	( )	( )	( )
14-	Okulda, velilerin ihtiyaçlarına uygun eğitim faaliyetleri düzenlenir.	( )	( )	( )	( )	( )
15-	Okul, çocukların gelişimini desteklemek için velilerle iyi bir ilişki kurar.	( )	( )	( )	( )	( )
16-	Okul, aktif veli katılımını teşvik eder.	( )	( )	( )	( )	( )
17-	Okulun veli etkinliklerine aktif olarak katılırım.	( )	( )	( )	( )	( )
18-	Bir veli olarak okula aidiyet hissediyorum.	( )	( )	( )	( )	( )
19-	Çocuğumun ev ödevlerini tamamlamasını sağlarım.	( )	( )	( )	( )	( )
20-	Çocuğumu okumaya teşvik ederim.	( )	( )	( )	( )	( )
21-	Çocuğumun her gün okula gitmesini sağlarım.	( )	( )	( )	( )	( )
22-	Çocuğumun eğitiminde aktif bir ortağım.	( )	( )	( )	( )	( )